

Dell Xcelerator™ 사용 설명서

[소개](#)
[설치 지침](#)
[작동](#)
[문제 해결](#)
[사양](#)
[규제](#)
[안전 지침](#)

주, 주의사항 및 주의



주: 주는 컴퓨터의 활용도를 높이는 데 도움이 되는 중요한 정보입니다.



주의사항: 주의사항은 하드웨어 손상이나 데이터 손실의 가능성을 알리고 이러한 문제를 방지하는 방법을 알려줍니다.



주의: 주의는 잠재적으로 물건의 손상, 신체적 부상 또는 사망 등과 같은 결과를 초래할 수 있음을 뜻합니다.

이 문서의 정보는 사전 통보 없이 변경될 수 있습니다.
© 2007 Dell Inc. 저작권 본사 소유.

본 설명서에 사용된 상표:

*Dell Xcelerator*는 Dell Inc.의 등록 상표입니다.

Microsoft, Windows, DirectShow 및 *DirectX*는 Microsoft Corporation의 등록 상표입니다. *Windows XP* 및 *Windows Vista*는 Microsoft Corporation의 상표입니다.

본 설명서에서는 특정 회사의 마크나 제품 이름의 사실성을 입증하기 위해 기타 상표나 상호를 사용할 수도 있습니다.

수출 규정

본 제품(기술 및 소프트웨어도 포함될 수 있음)은 미국 관세 및 수출관리 법규가 적용되며, 제품의 제조 혹은 수령 국가의 관세 및 수출관리 법규가 적용될 수도 있습니다. 고객은 상기 법규를 준수해야 합니다. 또한, 미국 법에 따라 본 제품을 금지된 최종 사용자나 국가에 판매하거나 임대, 양도해서는 안 됩니다. 아울러, 대량살상무기와 관련된 활동을 하는 최종 사용자에게 본 제품을 판매, 임대, 양도할 수 없으며, 그러한 활동을 하는 최종 사용자가 이용해서도 안 됩니다. 여기에는 핵무기, 핵물질, 핵시설, 핵미사일(미사일 프로젝트 지원), 생화학 무기의 설계, 개발, 생산, 사용과 관련된 활동을 하는 사용자도 포함하나 이에 국한하지 않습니다.

최초 배포: 2007년 7월

[목록 페이지로 돌아가기](#)

소개

- [개요](#)
- [특징](#)
- [입력 및 출력 커넥터](#)
- [소프트웨어](#)
- [하드웨어 및 소프트웨어 요구사항](#)
- [도움 얻기](#)
- [보증 정보](#)

개요

Dell Xcelerator™는 DVD 생성 등과 같은 작업을 수행하거나 휴대용 미디어 플레이어(PSP, IPOD 등)의 파일을 포맷할 때, 시스템 속도와 성능을 높여주는 내장형 USB 2.0 버스 전원 공급 장치입니다.

특징

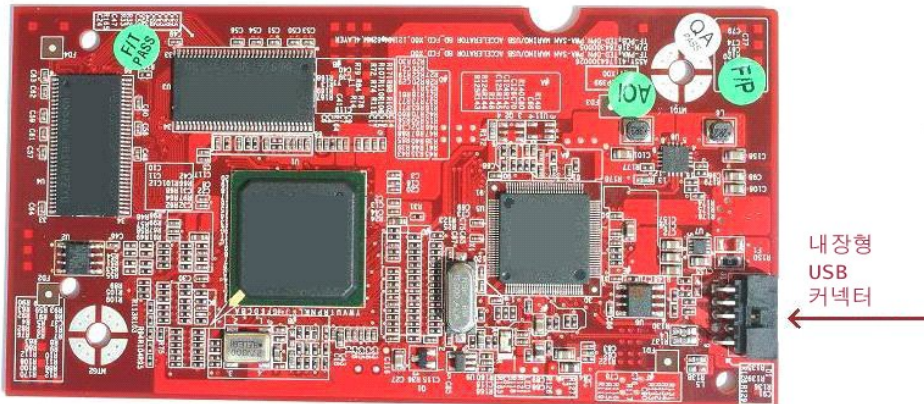
Dell Xcelerator™는 다음과 같은 특징을 가지고 있습니다:

1. DVD 굽기나 비디오 공유를 백그라운드 작업으로 수행할 수 있도록, CPU 집중 작업으로부터 PC의 부담을 덜어줌.
2. MPEG-2 비디오에서 MPEG-4로 하드웨어 트랜스코딩 수행.
3. HD MPEG-2 비디오 클립을 MPEG-2 또는 MPEG-4 SD 비디오로 트랜스코딩.
4. MPEG-2 비디오 클립을 DVD나 CD, 기타 미디어에 맞게 더 낮은 비트율로 변환.
5. Windows XP 및 Windows Vista 운영 체제에서 작동.
6. 32 및 64 비트 시스템 모두 지원.

입력 및 출력 커넥터

이 장치에는 외부 연결단자가 없습니다. 보드의 USB 커넥터는 내장형 USB 케이블을 지원합니다.

보드 이미지



보드의 유일한 커넥터는 10핀 헤더입니다. 내장형 USB 케이블은 이 커넥터에 연결됩니다.

소프트웨어

Dell Xcelerator™를 지원하는 소프트웨어는 다음과 같습니다:

1. *Sonic Creator v.10*
1. 휴대 장치용 *Dell Xcelerator™ v1.0*

드라이버는 표준 Microsoft DirectShow® 속성 설정을 사용합니다. 드라이버는 *Dell ResourceCD*에 있습니다. Install Shield를 통해 간편하게 설치할 수 있습니다. 소프트웨어를 재설치할 경우를 대비하여, 시스템과 함께 제공한 ResourceCD를 적절한 곳에 보관하십시오.

하드웨어 및 소프트웨어 요구사항

- 1 Microsoft Windows XP 또는 Vista OS
- 1 최소 256 MB, 512 MB 램 권장
- 1 1.8 GHz 프로세서, 400 MHz 전면 버스
- 1 DirectX® 9.1 이상
- 1 마더보드의 내장형 USB 커넥터(10핀 헤더)

도움 얻기

본 설명서에 포함되지 않은 정보나 추가 도움이 필요한 경우, Dell 지원 웹사이트(support.dell.com)를 방문하거나 1-800-BUY-DELL로 연락하시기 바랍니다.

보증 정보

Dell Xcelerator™ 제품에 따르는 서비스 및 수리 옵션은 Dell 시스템 보증 정보를 참조하십시오.

[목차 페이지로 돌아가기](#)

[목록 페이지로 돌아가기](#)

작동

작동 세부사항

Dell Xcelerator™ 카드는 다양한 소프트웨어 응용프로그램(Sonic Creator v10 및 휴대 장치용 Dell Xcelerator™)을 위한 하드웨어 가속을 지원합니다. Sonic Creator에서 Dell Xcelerator™ 카드를 사용하는 방법에 대한 자세한 설명은 Sonic Creator 설명서를 참조하십시오. 휴대 장치용 Dell Xcelerator™에서 Dell Xcelerator™ 카드를 사용하는 방법에 대한 자세한 설명은 휴대 장치용 Dell Xcelerator™ 설명서를 참조하십시오.

[목록 페이지로 돌아가기](#)

규제

FCC 규정

본 장비는 무선 주파수 에너지를 생성, 사용, 방사하며, 제조자 사용 설명서에 따라 설치 및 사용하지 않을 경우, 라디오 및 TV 수신에 장애를 일으킬 수 있습니다. 본 장비는 테스트를 거쳐, **FCC 규정 제15조**에 따라 등급 B 디지털 장치의 제한 규정을 준수한다고 입증되었습니다.

본 장치는 **FCC 규정 제15조**를 준수합니다. 장치의 작동은 다음 두 가지 조건을 따릅니다:

- 1 본 장치는 유해한 간섭을 일으킬 수 없습니다.
- 1 본 장치는 수신된 간섭(원치 않은 작동을 유발할 수 있는 간섭 포함)을 수용해야 합니다.



주: FCC 규정에는 Dell Inc.의 명시적인 허가 없이 제품을 변경하거나 개조하면 본 장비 작동 권한이 취소될 수 있다고 나타나 있습니다.

이 제약 사항은 주거 지역에서 유해한 간섭이 발생하지 않도록 적절하게 예방하기 위한 것입니다. 그러나 특정 설치 지역에서 간섭이 일어나지 않을 것이라는 보장은 없습니다. 장비를 켜고 이 장비가 무선 통신 서비스와 간섭을 일으키는 것으로 확인되면 다음과 같은 방법으로 간섭 문제를 해결해 보십시오:

- 1 수신 안테나의 방향을 바꿔 보십시오.
- 1 수신기를 기준으로 시스템의 위치를 옮겨 보십시오.
- 1 시스템을 수신기로부터 멀리 떨어뜨려 보십시오.
- 1 시스템 장비와 수신기가 서로 다른 회로에 연결되도록 시스템을 다른 콘센트에 꽂아 보십시오.

필요하면 Dell사 판매 대리인이나, 경험이 많은 라디오/TV 기술자에게 조언을 구하십시오.

다음 정보는 FCC 규정에 따라 본 설명서에서 다른 장치를 위한 것입니다:

모델명 Dell Xcelerator™
모델 번호 XN264
회사명 MiTAC Computer Shunde Limited
회사 주소 No 1, Shunda Rd., Lunjiao Town, Shunde District, Foshan City, Guangdong, China

Dell™ 제품은 지정된 전자기 환경에 맞게 설계되어 검사를 통과하고 등급이 지정되었습니다. 이러한 전자기 환경 등급은 일반적으로 다음과 같은 국제 표준 준수 내용으로 나타냅니다:

- 1 **등급 A**는 일반적으로 업무용 환경에 적합합니다. 등급 B 제품은 등급 A 환경에서 사용할 수도 있습니다.
- 1 **등급 B**는 일반적으로 주거 환경에 적합합니다. 등급 A 제품은 등급 B 환경에서 사용해서는 안 됩니다.

주변 장치, 확장 카드, 프린터, 입출력(I/O) 장치, 모니터 등과 같이 시스템에 통합되거나 연결되는 정보 기술 장비(ITE)는 컴퓨터 시스템의 전자기 환경 등급에 맞아야 합니다.



주: Dell™ 장치에 주변 장치를 연결할 때는 무선 통신 서비스와의 간섭 발생 가능성을 줄일 수 있도록 반드시 차폐된 케이블을 사용하십시오. 차폐된 케이블을 사용하면 지정된 환경에 맞는 EMC 등급을 유지할 수 있습니다. 필요하면 Dell™ 웹사이트(www.dell.com)를 통해 케이블을 주문할 수 있습니다.

Dell에서는 본 제품을 등급 B 호환 제품으로 지정하였습니다.

[목차 페이지로 돌아가기](#)

안전 지침

주의: 중요 안전 지침

- 1 **지침 숙독** — Dell Xcelerator™를 작동하기 전에 먼저 모든 안전 지침과 작동 지침을 읽고 숙지하여, 사용자 개인의 안전을 보호하고 제품 파손을 방지해야 합니다.
- 1 **지침 숙지** — 나중에 참고할 수 있도록 모든 안전 및 작동 지침을 숙지하여 기억해두십시오.
- 1 **경고 주의** — 제품에 대한 모든 경고와 작동 지침을 준수하십시오.
- 1 **접지** — 감전 및 화재 예방을 위해, 접지 장치는 3상 접지 플러그(제3 접지용 핀이 있는 플러그)가 장착된 컴퓨터 등의 제품에만 설치/연결해야 합니다. 이 플러그는 접지형 전원 콘센트에만 맞습니다. 이는 안전을 위한 것입니다. 플러그를 콘센트에 꽂을 수 없는 경우, 전기 기술자에게 연락하여 새 콘센트로 교체하십시오. 접지형 플러그의 안전 지침을 준수하십시오.
- 1 **낙뢰** — 낙뢰와 전력선 서지에 의한 파손을 방지하려면, 컴퓨터와 같은 호스트 시스템의 플러그를 벽 전원 콘센트에서 뽑고, 안테나 또는 케이블 시스템을 분리합니다. 장시간 사용하지 않을 경우에는, 호스트 시스템의 플러그를 벽 전원 콘센트에서 뽑아 둡니다.
- 1 절대로 구멍에 금속 물질을 삽입하지 마십시오. 감전을 일으킬 수 있습니다.

환경 규정

폐전기전자제품(WEEE) 지침



유럽연합에서 이 레이블은 제품을 가정 쓰레기와 함께 폐기해서는 안 된다는 뜻입니다. 제품은 적절한 시설에 맡겨 회수 및 재활용할 수 있도록 해야 합니다. 해당 국가에서 제품을 재활용하는 방법에 대한 정보는 다음 웹사이트를 방문하시기 바랍니다: www.euro.dell.com/recycling.

[목차 페이지로 돌아가기](#)

[목차 페이지로 돌아가기](#)

설치 지침

- [하드웨어 설치](#)
- [드라이버 설치](#)

하드웨어 설치

! 주의: 컴퓨터를 종료하고 전원 코드를 뽑아서 부상이나 장비 파손을 방지하십시오.

✍ 주: Dell Xcelerator™ 하드웨어는 시스템에 이미 설치되어 있습니다. 다음 절차는 장치에 문제가 발생했을 경우에만 실시합니다.

Dell Xcelerator™가 설치되어 있는지 확인합니다

1. 덮개를 새시에서 제거하는 방법은 설명서의 지침을 따르십시오.
2. Dell Xcelerator™ 하드웨어는 새시 안쪽 드라이브 베이에 설치되어 있습니다(아래 그림 참조).
3. 보드가 설치되어 있는지 확인합니다.



Dell Xcelerator™ 장치 연결

1. Dell Xcelerator™ 보드와 마더보드를 연결하는 케이블이 있는지 확인하십시오.
2. 이 케이블이 각 커넥터에 제대로 설치되어 있는지 확인하십시오.
3. 덮개를 새시에 다시 설치합니다.

드라이버 설치

드라이버와 하드웨어가 설치되어 있지 않아 재설치할 필요가 있을 경우, 다음 절차를 수행하십시오:

1. Windows® 운영 체제를 사용하는 경우, Dell ResourceCD를 CD/DVD 드라이브에 삽입하십시오.
2. Dell ResourceCD 창이 자동으로 열리지 않으면, 바탕화면에서 내 컴퓨터를 더블 클릭하고, Dell ResourceCD가 포함된 CD/DVD 드라이브를 더블 클릭합니다.
3. Dell ResourceCD에 제시된 지침에 따라, Dell Xcelerator™ 카드를 위한 드라이버 패키지를 찾습니다.
4. 드라이버 패키지를 찾았으면, Lumanate **setup.exe**를 선택하여 하드 드라이브에 드라이버를 압축 해제한 뒤 설치합니다.
5. **Setup Complete**(설치 완료) 화면에서 **Yes**(예)를 선택한 뒤 **Finish**(마침)을 클릭하여 시스템을 재시작합니다.

[목차 페이지로 돌아가기](#)

[목록 페이지로 돌아가기](#)

사양

- [일반](#)
- [비디오 사양](#)
- [기계적 사양](#)
- [USB 케이블 사양](#)
- [전원](#)

일반

Dell 모델명	Dell Xcelerator™
Dell 부품 번호	XN264 (1-800-WWW-Dell)
제조업체	MITAC Computer Shunde Limited
연결 유형	내장형 USB (외장형 I/O 없음)
컴퓨터 인터페이스 유형	USB 2.0

비디오 사양

 **주:** 아래 형식은 비디오 파일과 관련이 있습니다. Dell Xcelerator™는 출력 장치가 아닙니다.

지원 비디오 입력 형식	MPEG-2 (MP/ML), MPEG-2 (MP/HL)
지원 입력 해상도[SD]:	NTSC: 720x480; PAL: 720x576
지원 입력 해상도[HD]:	HDTV: 1080-30i, 720-30p, 720-60p
지원 비디오 출력 형식	MPEG-2 (MP/ML); MPEG-4 (SP, ASP)
지원 출력 해상도[SD]:	NTSC: 720x480, 320x240, 368x208 PAL: 720x576, 320x288; 320x240, 368x208

기계적 사양

케이블 크로스토크	< -35 db
ESD	> 8KV (회복가능)
사용 온도	0° ~ 55°C
사용 습도	5 ~ 80% 비응축
보관 온도	-20 ~ 70°C
보관 습도	5 ~ 85% 비응축

USB 케이블 사양

길이	0.35m
연결	10핀 MOLEX
신호 전선(Signal Wires)	28 AWG
전원선/접지선	28 AWG
Dell 부품 번호	YT545 (1-800-WWW-Dell)

전원

입력 전압(전류)	+5V (0.45A)
-----------	-------------



주: 이 전압은 USB 버스 커넥터에서 공급됩니다.

[목록 페이지로 돌아가기](#)

[목록 페이지로 돌아가기](#)

문제 해결


- [하드웨어 드라이버 재설치](#)
- [일반적인 문제 및 해결책](#)
- [진단](#)
- [도움 얻기](#)

하드웨어 드라이버 재설치

Dell Xcelerator™ 드라이버를 재설치하려면 다음 절차를 따르십시오:

1. Dell Xcelerator™가 컴퓨터에 연결되었는지 확인하십시오.
2. Windows® 운영 체제를 사용하는 경우, Dell ResourceCD를 CD/DVD-ROM 드라이브에 삽입하십시오.
3. Dell ResourceCD 창이 자동으로 열리지 않으면, 바탕화면에서 내 컴퓨터를 더블 클릭하고, Dell ResourceCD가 포함된 CD/DVD 드라이브를 더블 클릭합니다.
4. Dell ResourceCD에 제시된 지침에 따라, Dell Xcelerator™ 카드를 위한 비디오 드라이버 패키지를 찾습니다.
5. 드라이버 패키지를 찾았으면, Lumanate setup.exe를 선택하여 하드 드라이브에 드라이버를 압축 해제한 뒤 설치합니다.
6. Setup Complete(설치 완료) 화면에서 Yes(예)를 선택한 뒤 Finish(마침)을 클릭하여 시스템을 재시작합니다.

일반적인 문제 및 해결책

 주: 반드시 본 장치와 함께 제공된 USB 케이블을 사용해야 합니다.

하드웨어 감지		
문제	원인	해결책
Windows 운영 체제에서 하드웨어가 감지되지 않았습니다.	Dell Xcelerator™가 올바르게 연결되지 않았습니다.	USB 케이블을 제거하고 컴퓨터에 다시 삽입합니다.
	드라이버가 설치되지 않았거나 손상되었습니다.	드라이버가 제대로 로딩되지 않았습니다. Dell ResourceCD에서 setup.exe를 실행합니다.
	Dell Xcelerator™ 장치에 결함이 있을 수 있습니다.	Dell Xcelerator™ 진단 프로그램을 실행하고, 화면의 메시지를 따르십시오. 진단 테스트가 PASS(통과)로 완료되면, 장치는 아무런 문제가 없는 것입니다. 만약 FAIL(실패)로 끝나면, 오류 메시지를 적어둔 후 Dell 기술 지원(1-800-624-9896)에 문의하십시오.
성능 문제		
문제	원인	해결책
트랜스코딩/변환 속도가 느림.	Dell Xcelerator™ 보드가 설치되어 있지 않을 수도 있습니다.	Dell Xcelerator™ 카드가 컴퓨터에 설치되어 있는지 확인하십시오.
	드라이버가 설치되지 않았거나 손상되었습니다.	드라이버가 제대로 로딩되지 않았습니다. Dell ResourceCD에서 setup.exe를 실행합니다.
	Dell Xcelerator™ 장치에 결함이 있을 수 있습니다.	Dell Xcelerator™ 진단 프로그램을 실행하고, 화면에 나타나는 메시지를 따르십시오. 진단 테스트가 PASS(통과)로 완료되면, 장치는 아무런 문제가 없는 것입니다. 테스트가 FAIL(실패)로 끝나면, 오류 메시지를 적어둔 후 Dell 기술 지원(1-800-624-9896)에 문의하십시오.
	Dell Xcelerator 장치가 응용프로그램에서 사용되고 있지 않습니다.	특정 기능에 따라 Dell Xcelerator 카드가 응용프로그램에서 사용되지 않도록 설정되어 있습니다. 이것은 정상입니다.

진단

사용자 진단 프로그램을 사용하여, 하드웨어 및 드라이버가 제대로 작동하는지 확인할 수 있습니다. 사용자 진단 응용프로그램의 위치는 다음과 같습니다:

Vista 32비트인 경우: C:\Program Files\Lumanate\LazerUsb

Vista 64비트인 경우: C:\Program Files (x86)\Lumanate\LazerUsb

응용프로그램 파일(xlrtdiag.exe)을 더블 클릭하십시오. Dell Xcelerator™ 사용자 인터페이스가 나타납니다. 진단을 실행하려면, "Run(실행)" 버튼을 클릭하십시오. 소프트웨어에서 장치에 대한 여러 가지 테스트를 수행한 뒤, 상태를 보고합니다. 장치에 아무런 문제가 없으면, PASS(통과) 메시지가 나타납니다. FAIL(실패) 메시지가 나타나면 Dell 기술 지원에 문의하십시오.

도움 얻기

본 설명서의 문제 해결 절차를 이용했는데도 문제를 해결하지 못한 경우, Dell 지원 웹사이트(support.dell.com)를 방문하거나 1-800-BUY-DELL로 전화하여 기술 지원을 받으시기 바랍니다.

[목록 페이지로 돌아가기](#)